



Фолликулярная дисплазия, связанная с окрасом

Светлана Белова, Эстонский университет естественных наук.
В статье использованы фото автора.

Введение

Под фолликулярной дисплазией (ФД) подразумевают неправильное развитие волосяного фолликула. В данном случае, когда ФД связана с окрасом шерсти, дефект проявляется на уровне фолликулярных пигментообразующих клеток (меланоцитов), которые принимают непосредственное участие в формировании окрашенного волоса. Патология характеризуется появлением в раннем возрасте участков невоспалительной алопеции (фото 1). Встречается как у собак, так и у кошек (фото 2, 3), хотя у последних значительно реже. Половой предрасположенности нет, а вот породная предрасположенность прослеживается довольно чётко, так как ФД — заболевание наследственное. Различают фолликулярную дисплазию волос чёрного цвета и волос разбавленного цвета. При ФД чёрного цвета поражены исключительно участки с чёрной шерстью у двух- или трехцветных животных (фото 4–6). У собак из предрасположенных пород можно выделить колли, джек-рассел-терьера, чихуахуа, кинг-чарльз-спаниэля, таксу, бигля, большого мюнстерлендера, салюки. При ФД разбавленного цвета чаще всего поражаются участки разбавленного чёрного (этот окрас обычно называется голубым, синим, серым или серебристым), реже разбавленного коричневого (изабелловый окрас). С этой патологией можно чаще столкнуться у доберманов (фото 7), уиппетов (фото 8), итальянских грейхаундов, немецких догов, йоркширских терьеров, чихуахуа, такс и некоторых других собак. У кошек обе разновидности ФД встречаются чаще у корниш- и девон-рекс.

Этиология

Овотные рождаются с нормальным шёрстным покровом за исключением некоторых собак, у которых уже при рождении заметно, что участки чёрной шерсти значительно светлее и выглядят сероватыми. При ФД чёрного цвета первые изменения (гипотрихоз) становятся заметными уже в возрасте нескольких недель. При ФД разбавленного цвета проявление болезни наступает позже, примерно в 6–8 месяцев, причём чем светлее (разбавленнее) окрас, тем раньше будут заметны изменения. Гипотрихоз и прогрессирующая алопеция (у некоторых животных полностью отсутствует шерсть на поражённых участках уже к 2–3 годам) связаны с тем, что деформированный агломератами меланина стержень ломается. И, хотя ему на смену растёт новый волос, замечено, что со временем такая тенденция к восстановлению утраченного шёрстного покрова падает. Стержень волоса ломается в том числе и внутри волосяного фолликула, не достигнув поверхности кожи, что способствует появлению комедонов и вторичному бактериальному инфицированию. Даже если алопеция не осложнилась пиодермой, кожа, как правило, шелушится, а шерсть выглядит сухой, матовой (фото 9).

Дифференциальный диагноз

Появление алопеций в раннем возрасте и их связь с участками определённого цвета шерсти сводят практически к нулю подозрения на другие патологии. В случае нетипичной клинической картины в первую очередь стоит исключить демодекоз и дерматофитоз.



Фото 1. Выпадение шерсти при ФД не сопровождается воспалением кожи.



Фото 2. Обширная алопеция при ФД разбавленного цвета у корниш-рекса.



Фото 3. Полная алопеция у кошки с ФД голубого (разбавленного) цвета.



Фото 4.



Фото 5.



Фото 6.

Фото 4–6. Собака с ФД чёрного цвета. Хорошо заметна разница между участками белого (нормального) окраса и чёрного (поражённого) окраса



Фото 7. ФД голубого (разбавленного) окраса у добермана.



Фото 8. ФД голубого (разбавленного) окраса у уиппета..

Диагноз ставится по клинико-анамнестическим данным, результатам трихограммы (диагностическая находка — «глыбки» меланина, нарушающие нормальную структуру стержня волоса, — фото 10, 11) и гистопатологии.

Прогноз

Хотя в течение жизни могут наблюдаться незначительные ремиссии, полного выздоровления при этой патологии не происходит.



Лечение

Фолликулярная дисплазия является скорее косметической проблемой и, если нет вторичной бактериальной инфекции, не требует лечения. Улучшить рост шерсти могут гормон эпифиза мелатонин и/или пищевые добавки с незаменимыми жирными

кислотами. Бережное отношение к шёрстному покрову поможет предотвратить излишние травмы стержня волоса и потерю шерсти. Некоторым собакам (полная алопеция, жаркий климат) понадобится защита от ультрафиолетового излучения. ●



Фото 9. Чихуахуа с ФД чёрного окраса. Шерсть на поражённых участках редкая и матовая, кожа шелушится

Список литературы

1. Schmutz SM et al. Black hair follicular dysplasia, an autosomal recessive condition in dogs. Can Vet J. 1998 Oct;39(10):644-6.
2. Bomhard W et al. Black hair follicular dysplasia in Large Münsterländer dogs: clinical, histological and ultrastructural features. Vet Dermatol. 2006 Jun;17(3):182-8.
3. Drögemüller C et al. A noncoding melanophilin gene (MLPH) SNP at the splice donor of exon 1 represents a candidate causal mutation for coat color dilution in dogs. J Hered. 2007;98(5):468-73.
4. Gross TL, Ihrle PJ, Walder EJ et al. Diseases of the adnexa. In: Skin Diseases of Dog and Cat: Clinical and Histopathologic Diagnosis. St Louis, MO: Mosby Year Book, 2005: 450–453.
5. Mecklenburg L, Linek M, Tobin DJ. Wiley-Blackwell. Hair Loss Disorders in Domestic Animals. , 2009
6. Muller and Kirk's Small Animal Dermatology, 7th Ed. Miller W, Griffin C, Campbell C. WB Saunders, 2012

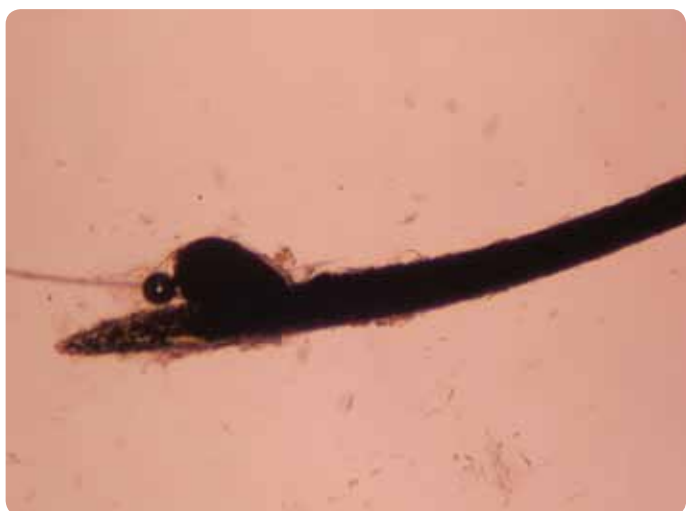


Фото 10. Неправильное распределение пигмента и формирование агрегатов меланина, выходящих за рамки стержня.



Фото 11. Неравномерная толщина стержня волоса при ФД.

Врачи, интересующиеся ветеринарной дерматологией, — добро пожаловать на сайт Светланы Беловой: www.vetderm.eu

Здесь вы найдёте информацию о Школе ветеринарной дерматологии в Киеве и Тарту, о вебинарах, о предстоящих интересных мероприятиях, а также сможете полистать дерматологический атлас и подписаться на блог.

aibolit38@mail.ru', 'Наш сайт в интернете: www.aibolit38.ru', 'Тел.: 8 (395-43) 660-52; 638-90; 8 (902) 17-31-301'."/>

