



Кожные кисты

Светлана Белова, Эстонский университет естественных наук.
В статье использованы фото автора.

Киста это патологическая полость (в нашем случае в коже) со стенкой, выстланной эпителием. Содержимое кисты зависит от секреторной активности этого эпителия. Кисты могут быть приобретенные (например, закупорка выводящего протока кожной железы) или врожденные.

В коже различают кисты потовых и сальных желез, фолликулярные кисты и дермоидные кисты/синусы.

Киста потовой железы небольшого (несколько мм) размера полость, имеющая синеватый оттенок (Фото 1). Она наполнена прозрачной жидкостью (потом) и выступает над уровнем кожи. Встречается относительно редко и у собак и у кошек. Единичные потовые кисты, как правило, не причиняют дискомфорта и не нуждаются в лечении.

Множественные кисты серных / церуминальных (модифицированных потовых) желез в наружном слуховом проходе и на ушной раковине кошек – относительно распространенное явление и называется церуминальным цистоматозом. Пока кисты незначительного размера (выглядят темно-серыми, почти черными гладкими возвышениями в несколько мм диаметром) они не доставляют никакого дискомфорта (фото 2). Но достигая определенного размера и количества и закупоривая просвет слухового прохода, они вызывают наружный отит с вторичными инфекциями, болезненностью и зудом (фото 3). Кисты могут перерождаться в аденомы и аденокарциномы серных желез. Лечение заключается в хирургическом иссечении (предпочтительней иссечение с помощью лазера).

Кисты сальных желез – маленькие (1-3мм) возвышения беловатого или желтоватого оттенка (фото 4). Встречаются относительно часто, особенно у собак. Не причиняют дискомфорта и не нуждаются в лечении.

Фолликулярные кисты (ФК) чаще всего сформированы эпителием устья волосяного фолликула и представляют собой полость, наполненную отмершим ороговевшим эпителием - кератином. ФК встречаются достаточно часто у собак (предрасположенные породы - немецкие овчарки, пекинесы, ши-тцу и боксеры) и редко у кошек. Клинически ФК выглядит как округлое возвышение кожи сероватого оттенка от нескольких мм до 6 см, часто с безволосой и покрытой комедонами поверхностью (фото 5). ФК нередко ошибочно называют закупоркой сальной железы. Они могут быть единичными или множественными и имеют прогрессивное течение. ФК, достигшие значительных размеров, часто имеют «пору» на поверхности кожи, через которую выделяется творожистое содержимое (кератин) сероватого оттенка. Засыхая, кератин образует подобие кожного рога на поверхности кожи (фото 6). Нередка и секундарная бактериальная инфекция ФК (особенно если из пытались выдавить!), при которой заметна эритема и появляется болезненность и зуд (фото 7). Основной дифференциальный диагноз: абсцессы, опухоли. Диагноз ставится на основании анамнеза, клиники, цитологического исследования аспирата кисты (кератин, кристаллы холестерина +/- признаки инфекции) или гистологии. Лечение заключается в хирургическом иссечении. Ретиноиды (изотретиноин 1,5-3мг/кг/день) могут быть эффективны для подавления роста «старых» кист у собак и предотвращения появления новых.

Дермоидная киста (ДК) – это врожденная анатомическая аномалия, при которой в закрытую полость оказывается заключенным полноценно функционирующий кусочек кожи со всеми придатками (волосными фолликулами, потовыми и сальными железами). ДК становится заметной уже в ➤



Фото 1. Киста потовой железы



Фото 2. Кисты серных/церуминальных желез



Фото 3. Церуминальный кистоматоз



Фото 4. Киста сальной железы



Фото 5. Фолликулярная киста



Фото 6. Засохший кератин на поверхности фолликулярной кисты



Фото 7. Инфицированная фолликулярная киста



Фото 8. Дермоидная киста (фото D.Graham)



Фото 9. Фистула дермоидного синуса родезийского риджбека у основания хвоста(фото S. Rüfenacht)

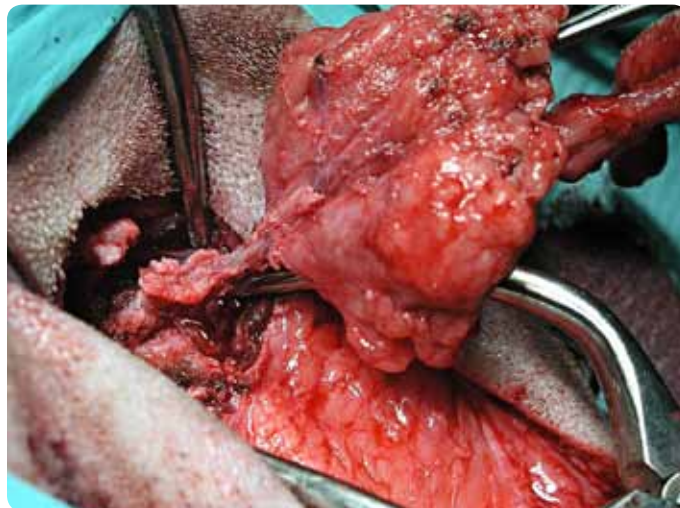


Фото 10. Хирургическое иссечение дермоидного синуса(фото S. Rüfenacht)

щенячем возрасте, чаще на срединной линии головы (фото 8). Выглядит она как одна или несколько мягких возвышений кругло-овальной формы, которые могут быть инфицированы и иметь «пору» на поверхности, из которой нередко торчит пучок волос. Лечение – хирургическое иссечение. Дермоидная киста может быть соединена трубчатым каналцем с позвоночником (дермоидный синус), что, естественно, создает риск бактериальной инфекции нервной системы. К такой аномалии особенно предрасположены родезийские риджбеки, у которых наличие гребня предопределено мутацией определенных генов, наследуемых по аутосомально-доминантному признаку, и связано с образованием дермоидных синусов (фото 9). Диагноз ставится на основании анамнеза, осмотра, контрастной рентгенографии, магнитно-резонансной томографии. Лечение – хирургическое иссечение (фото 10).

Список литературы

1. Salmon Hillbertz N and Andersson G (2006) Autosomal dominant mutation causing the dorsal ridge predisposes for dermoid sinus in Rhodesian ridgeback dogs. *Journal of Small Animal Practice* 47: 184–188
2. Salmon Hillbertz N et al (2007) Duplication of FGF3, FGF4, FGF19 and ORAOV1 causes hair ridge and predisposition to dermoid sinus in Ridgeback dogs. *Nature Genetics* 39: 1318 – 1320
3. Kiviranta AM, Lappalainen AK, Hagner K, Jokinen T.. Dermoid sinus and spina bifida in three dogs and a cat. *J Small Anim Pract.* 2011 Jun;52(6):319-24.
4. Fleming JM, Platt SR, Kent M, Freeman AC, Schatzberg SJ. Cervical dermoid sinus in a cat: case presentation and review of the literature. *J Feline Med Surg.* 2011 Dec;13(12):992-6.
5. Muller and Kirk's Small Animal Dermatology, 7th Ed. Miller W, Griffin C, Campbell C. WB Saunders, 2012
6. White A, Stern A, Campbell K, Santoro D.. Multiple (disseminated) follicular cysts in five dogs and one cat. *Vet Rec.* 2013 Sep 21;173(11):269.

Врачи, интересующиеся ветеринарной дерматологией, — добро пожаловать на сайт Светланы Беловой: www.vetderm.eu

Здесь вы найдёте информацию о Школе ветеринарной дерматологии в Киеве и Тарту, о вебинарах, о предстоящих интересных мероприятиях, а также сможете полистать дерматологический атлас и подписаться на блог.

